

Centrum Zamówień Publicznych**Dział Zamówień Publicznych**

**Do uczestników postępowania
o udzielenie zamówienia publicznego**

WYJAŚNIENIA I ZMIANA TREŚCI SWZ**zestaw nr 4**

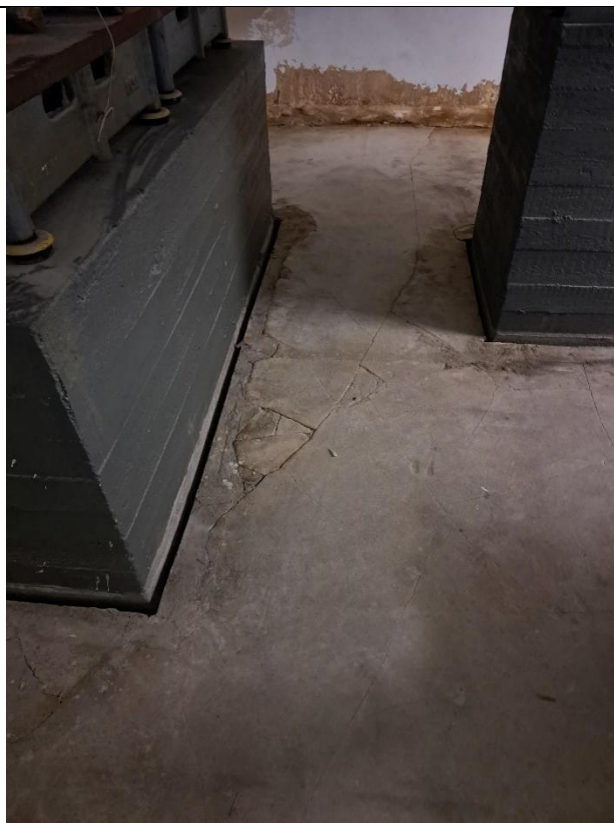
Dotyczy: postępowania nr 5B10.291.1.3.2025.PC na zaprojektowanie i wykonanie robót budowlanych dla zadania pn. „Remont i przebudowa części budynku Wydziału Matematyki, Fizyki i Informatyki Uniwersytetu Gdańskiego przy ul. Wita Stwosza 57 – etap II”.

W odpowiedzi na wnioski o wyjaśnienie treści SWZ przesłane do przedmiotowego postępowania, Zamawiający na podstawie art. 135 ust. 2 ustawy z dnia 11 września 2019 r. – Prawo zamówień publicznych (tekst jednolity Dz.U. z 2024 r. poz. 1320 z późn. zm.), udziela wyjaśnień uczestnikom postępowania.

Nr pytania	Treść pytania	Odpowiedź Zamawiającego
1.	Dotyczy § 7 ust. 2 pkt 56) Umowy - zwracamy się z prośbą o rozważenie możliwości wydłużenia czasu reakcji serwisu. Zwracamy uwagę, że aktualny czas reakcji przewidziany przez Zamawiającego istotnie wpłynie na wartość ofert składanych przez Wykonawców. Z uwagi na to, że „Czas reakcji serwisu” jest rozumiany jako czas podjęcia czynności naprawczych, tym samym Wykonawca musi uwzględnić nie tylko kwestie organizacyjne związane z zapewnieniem zespołu, który podejmie czynności, ale również czas dojazdu na miejsce. Mając na względzie okoliczność, że Zamawiający nie rozróżnił czasu reakcji serwisu w dni robocze, czy godziny nocne (co oczywiście w zakresie uwięzienia w kabinie dźwigu jest zasadne), wg wiedzy Wykonawcy nie pozostanie to bez wpływu na oferty składane przez podwykonawców.	<p>Zamawiający wyraża zgodę.</p> <p>Tym samym, Zamawiający dokonuje zmiany treści projektu umowy – załącznika nr 4 do SWZ we wskazywanym zakresie, zgodnie z dokumentem „Załącznik nr 4 do SWZ – projekt umowy po zmianie z dnia 18.06.2025 r.”</p>

2.	<p>Dotyczy § 14 ust. 2 pkt 1 lit. c) Umowy - zwracamy się z prośbą o potwierdzenie, że odbiory częściowe będą dokonywane w terminie 3 dni roboczych od daty zgłoszenia do odbioru - w braku potwierdzenia wnosimy o wskazanie terminu.</p>	<p>Zamawiający nie potwierdza.</p> <p>W odniesieniu do § 14 ust. 2 pkt 1 lit. c projektu umowy – załącznika nr 4 do SWZ, Zamawiający informuje, że odbiory częściowe będą przeprowadzane bez zbędnej zwłoki, z uwzględnieniem charakteru i zakresu zgłoszonych robót, a także organizacyjnych możliwości Zamawiającego.</p> <p>Zamawiający nie przewiduje wskazania sztywnego terminu na przeprowadzenie odbioru częściowego, ponieważ w praktyce realizacji inwestycji termin ten może zależeć od szeregu czynników, w tym od skali zgłaszanych robót, dostępności osób uczestniczących w odbiorze oraz konieczności wcześniejszej weryfikacji dokumentacji.</p> <p>Jednocześnie Zamawiający zapewnia, że dołoży starań, aby odbiory odbywały się sprawnie i terminowo, zgodnie z zasadą należytej współpracy stron umowy.</p>
3.	<p>Dotyczy § 14 ust. 2 pkt 2) lit. e) tiret pierwsze Umowy - zwracamy się z prośbą o wyjaśnienie, że wartość obniżenia wynagrodzenia zostanie ustalona przez strony, a w braku porozumienia stron – przez niezależnego eksperta.</p>	<p>W odniesieniu do § 14 ust. 2 pkt 2 lit. e tiret pierwsze projektu umowy – załącznika nr 4 do SWZ, Zamawiający informuje, że treść przywołanego zapisu jest jednoznaczna i nie przewiduje trybu uzgodnieniowego ani powoływania niezależnego eksperta w celu ustalenia wysokości obniżenia wynagrodzenia.</p> <p>Zgodnie z projektem umowy, uprawnienie do obniżenia wynagrodzenia w przypadku stwierdzenia wad nienadających się do usunięcia, które nie uniemożliwiają użytkowania obiektu zgodnie z jego przeznaczeniem, przysługuje Zamawiającemu, a jego wysokość zostanie ustalona odpowiednio do utraconej wartości użytkowej, estetycznej i technicznej przedmiotu zamówienia.</p>

		Zamawiający nie przewiduje zmiany treści tego postanowienia.
4.	Dotyczy § 15 ust. 4 Umowy - zwracamy uwagę na omyłkę - w Umowie nie ma §14 ust. 1 pkt 2 lit. h)- prosimy więc o wskazanie właściwego odwołania. Prosimy także o potwierdzenie, iż intencją Zamawiającego jest rozpoczęcie biegu gwarancji od odbioru końcowego bez wad istotnych.	<p>Zamawiający wskazuje, że moment rozpoczęcia biegu gwarancji został precyzyjnie określony w treści postanowienia § 15 ust. 4 projektu umowy – załącznika nr 4 do SWZ, poprzez odniesienie do odbioru końcowego przedmiotu umowy, o którym mowa w § 1 ust. 2 pkt 1 i 2 projektu umowy, oraz podpisania odpowiedniego protokołu odbioru końcowego zgodnie z § 14 odpowiednio ust. 1 pkt 2 lit. f i ust. 2 pkt 2 lit. g projektu umowy.</p> <p>Zamawiający nie widzi potrzeby udzielania dodatkowych wyjaśnień w tym zakresie.</p> <p>Jednocześnie, Zamawiający dokonuje właściwego poprawienia projektu umowy – załącznika nr 4 do SWZ we wskazanym zakresie, zgodnie z dokumentem „Załącznik nr 4 do SWZ – projekt umowy po zmianie z dnia 18.06.2025 r.”</p>
5.	Zgodnie z Załącznikiem nr 6 do PFU w pom. -1/001 w zakresie posadzki ma zostać wymieniona jedynie warstwa wykładziny. Prosimy o potwierdzenie tego zapisu - stan ujawniony na wizji lokalnej wskazywałby na konieczność wymiany całości posadzki w pomieszczeniu.	<p>Zamawiający wyjaśnia, że należy przewidzieć wymianę całej posadzki (wraz z podkładem).</p> <p>Tym samym, Zamawiający dokonuje zmiany załącznika nr 6 do PFU – WMFil zestawienie zmian w projekcie we wskazywanym zakresie, zgodnie z dokumentem „Załącznik nr 6 - WMFil zestawienie zmian w projekcie 10.06.2025”.</p>




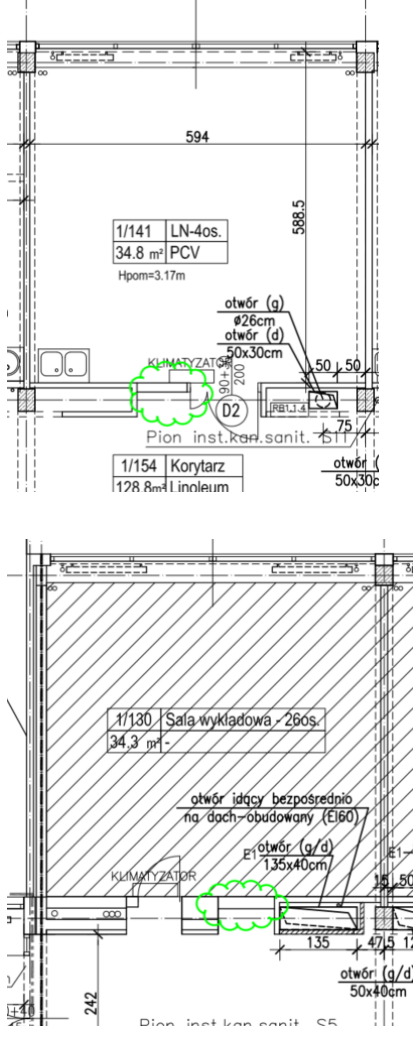
6.	Proszę o potwierdzenie, że w ramach procedury „zaprojektuj i wybuduj” Wykonawca powinien zaprojektować i wykonać zakotwienie ścian osłonowych do ścian nośnych w ramach robót elewacyjnych.	Zamawiający potwierdza. Zaprojektowanie i wykonanie niezbędnych kotwień ścian osłonowych do ścian nośnych dla robót elewacyjnych lub uwzględnienie ich rozbiórki należy do obowiązków Wykonawcy.
7.	Proszę o potwierdzenie, że w obrębie budynku podlegającego przebudowie występują wyłącznie stropy z prefabrykowanych płyt kanałowych.	Zamawiający wyjaśnia, że w obrębie remontowanej części budynku występują stropy z prefabrykowanych płyt stropowych (powyżej parteru) oraz strop Ackermann i żelbetowy monolityczny (nad piwnicą).
8.	Prosimy o informację czy system SSP ma zostać wykonany zgodnie z Postanowieniem Pomorskiego Komendanta Wojewódzkiego Państwowej Straży Pożarnej oraz z opisem tj. tylko na drogach ewakuacyjnych, czy należy instalację SSP rozpatrywać również w pomieszczeniach remontowanych.	Należy wykonać zakres wskazany w dokumentacji projektowej podstawowej oraz zakres wskazany w punkcie 6.3.5.2.6 PFU <i>System sygnalizacji pożaru SSP</i> , a także uwzględnić wymagania zawarte w Postanowieniu Pomorskiego Komendanta Wojewódzkiego Państwowej Straży Pożarnej.
9.	Prosimy o wskazanie pomieszczeń wymagających systemu detekcji gazu.	System detekcji gazów należy przewidzieć w pomieszczeniach 2/243 i 2/244. System należy włączyć do budynkowego systemu sygnalizacji pożaru i budynkowego systemu BMS.
10.	Prosimy o informację czy system przyzywowy w toaletach dla niepełnosprawnych ma być integrowany w systemie SMS.	Tak, system przyzywowy należy zintegrować w systemie SMS.
11.	Czy w wyremontowanej części jest dedykowana stacja robocza do wizualizacji systemu oświetlenia awaryjnego? Jeżeli tak, to czy nowe oprawy awaryjne mają zostać zwizualizowane w istniejącej aplikacji czy w systemie BMS?	W wyremontowanej części budynku, w pomieszczeniu ochrony, znajduje się stacja robocza, na której należy zwizualizować system oświetlenia awaryjnego. Zgodnie z punktem 6.3.5.2.10 litera oo) PFU <i>Instalacje elektryczne</i> , należy zaprojektować i wykonać w dedykowanej aplikacji wizualizację systemu oświetlenia awaryjnego i ewakuacyjnego wszystkich opraw awaryjnych i ewakuacyjnych zainstalowanych w remontowanym budynku, zarówno w obecnym

		<p>etapie II jak i zainstalowanych w etapie I remontu w części A i C oraz w piwnicy części B1 i B2. Dostarczona i wdrożona przez Wykonawcę aplikacja musi zapewnić pełną konfigurację systemu, pełną kontrolę systemu, programowanie systemu, odczyt dziennika zdarzeń, wywoływanie funkcji testu, pełną wizualizację stanu oświetlenia awaryjnego na wczytanych planach budynku. Aplikację należy zainstalować i skonfigurować na istniejącej stacji roboczej w pomieszczeniu ochrony budynku. Należy dołączyć do dokumentacji powykonawczej pliki z pełną konfiguracją centrali oświetlenia awaryjnego.</p>
12.	<p>Proszę o potwierdzenie, że wykonanie symulacji pokrycia sygnałem sieci bezprzewodowej oraz wykonanie instalacji sieci bezprzewodowej dotyczy tylko zakresu B1, B2.</p>	<p>Zamawiający potwierdza.</p>
13.	<p>Czy projektowany system SSP należy zwizualizować w dedykowanej aplikacji Secolog, w systemie SMS czy w systemie BMS?</p>	<p>System SSP należy zwizualizować w systemie SMS.</p>
14.	<p>Prosimy o informację na temat aktualnych wersji oraz licencji systemów SMS, BMS.</p>	<p><u>BMS:</u> wersja 1.9.4.29 (silnik bloku funkcyjnego 3.0); licencja SXWSWESXX00010 na: 10 AS, 3 klient, 1 ES</p> <p><u>SMS:</u> iProtect License IP-8177-2163 Product id IP-8177-2163 Product iProtect Security Version 10.1.0 Software version* 10.1.0</p> <p>VDG SENSE License S-1313-9737 Product id</p>

		S-1313-9737 Product Sense Server Pro Version 2.6.12 Software version* 2.6.27
15.	Jeżeli systemy są jeszcze na gwarancji prosimy o informację jaki będzie podział gwarancyjny dla systemów rozbudowanych/zintegrowanych np. SSP, SMS, BMS.	Zamawiający wyjaśnia, że zgodnie z § 7 ust. 2 pkt 57 projektu umowy – załącznika nr 4 do SWZ, Wykonawca zobowiązany jest utrzymywać w okresie gwarancji części budynku oznaczone jako B1 i B2 w ciągłej sprawności technicznej, w tym wszystkie zamontowane systemy, instalacje, urządzenia, windy oraz wyposażenie budowlane. Zamawiający dodaje, że Wykonawca etapu I remontu oraz Wykonawca etapu II remontu będą odpowiadać z tytułu udzielonej gwarancji za zakres zamówienia przez siebie zrealizowany.
16.	Jak realizowane będą przeglądy instalacji/systemów zintegrowanych z dwóch etapów?	<p>Zamawiający wyjaśnia, że Wykonawca zobowiązany jest świadczyć usługę serwisu, przeglądów i konserwacji wszystkich systemów, instalacji, urządzeń, windy, wyposażenia budowlanego (stolarki okiennej i drzwiowej, fasad, klap dymowych itp.) wraz z materiałami eksploatacyjnymi w okresie zaoferowanej gwarancji, na podstawie pisemnego harmonogramu czynności serwisowych i konserwacyjnych, sporządzonego na podstawie matrycy działań serwisowych i konserwacyjnych zawartej w PFU.</p> <p>Wykonawca etapu I remontu oraz Wykonawca etapu II remontu realizuje ww. usługę wg sporządzonego harmonogramu czynności serwisowych i konserwacyjnych, zaakceptowanego przez Zamawiającego, w zakresie przedmiotu zamówienia zrealizowanego przez Wykonawcę.</p>

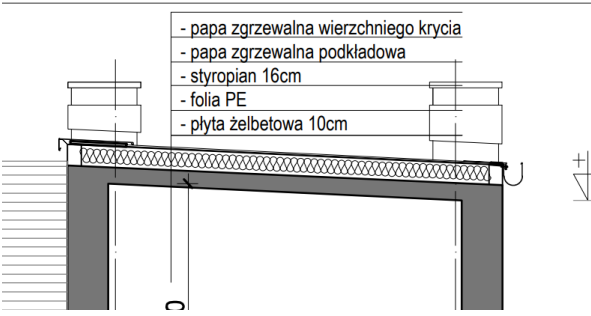
17.	Czy Zamawiający jest w posiadaniu haseł, klucz licencyjnych oraz kodów źródłowych dla systemów teletechnicznych i prześle je do realizacji?	Tak, Zamawiający posiada hasła, klucze licencyjne oraz kody źródłowe dla systemów teletechnicznych i prześle je do realizacji.
18.	Czy pomieszczenie stacji transformatorowej podlega remontowi? Czy stacja zasilą inne obiekty, jeżeli tak to czy obiekty posiadają jakąś formę zasilania rezerwowego?	Tak, pomieszczenie stacji transformatorowej podlega remontowi. Stacja zasilą inne obiekty. Obiekty nie posiadają zasilania rezerwowego.
19.	Czy zgodnie z Załącznikiem nr 5 do PFU nowoprojektowane łazienki w osiach 10-11 mają powstać tylko na kondygnacji parteru?	Tak.
20.	Prosimy o jasne wskazanie jakie wyposażenie wchodzi w zakres zamówienia. Prosimy o podanie specyfikacji.	Zamawiający wyjaśnia, że w zakres zamówienia wchodzi wyposażenie stałe. Przedmiotowa specyfikacja jest podana w załączniku nr 6 do PFU.
21.	Czy w pomieszczeniach 0/53, 2/253, 3/357 należy przewidzieć wymianę podkładów posadzek?	Tak, podkłady należy wymienić we wszystkich pomieszczeniach, w tym również w pomieszczeniach 0/53 2/253, 3/357.
22.	Proszę o potwierdzenie lokalizacji otworów drzwiowych do pomieszczeń 3/304A i 3/304B, 3/302B, 3/301C, 3/302A, 3/301B, 3/342A.	Otwory drzwiowe należy zaprojektować i wykonać zgodnie z kartą pomieszczeń – załącznikiem nr 7 do PFU.
23.	Proszę o potwierdzenie wielkości terenu, który Zamawiający ma zamiar przekazać Wykonawcy.	<p>Zamawiający, w załączniku do niniejszego dokumentu, udostępnia mapkę z zaznaczonym terenem, który zamierza przekazać Wykonawcy – plik o nazwie: „Przekazanie terenu – mapka poglądowa.”</p> <p>Zamawiający wyjaśnia, że przekazuje Wykonawcy:</p> <ol style="list-style-type: none"> 1) teren dla remontowanego budynku (kolor żółty na mapce), 2) teren dla zaplecza budowy (kolor niebieski na mapce), 3) teren dla robót na patio (kolor czerwony na mapce) – teren ten będzie przekazany

		<p>Wykonawcy tymczasowo, do wykonania robót elewacyjnych w uzgodnieniu z Zamawiającym.</p> <p>Oprócz ww. terenu Zamawiający przekaże czasowo teren dla wykonania remontu fragmentu chodnika (załącznik nr 4 do PFU), wykonania agregatu prądotwórczego i oświetlenia zewnętrznego terenu (załącznik nr 2 do PFU) i innych niezbędnych elementów, sieci, instalacji itp.</p>
24.	<p>Proszę o informację z jakiego materiału wykonane są ścianki wewnętrzne między poszczególnymi pomieszczeniami oraz między pomieszczeniami a korytarzem. Pytanie dotyczy zarówno ścian do usunięcia jak i ścian, w których konieczne będzie uzupełnianie otworów.</p>	<p>W większości przypadków ścianki działowe wykonane są z cegły dziurawki grubości 6 cm od strony szachtów oraz 12 cm między pomieszczeniami. Uzupełnienie otworów należy zaprojektować i wykonać jako murowane lub w systemie g-k.</p>
25.	<p>Proszę o potwierdzenie czy w pracowniach mogą znajdować się materiały niebezpieczne, których usunięcie i utylizacja znajdowałaby się w zakresie Wykonawcy.</p>	<p>Nie, usunięcie materiałów niebezpiecznych nie należy do obowiązków Wykonawcy.</p>
26.	<p>Proszę o informacji nt. występowania obecnie naświetli obok drzwi do pomieszczeń, które podlegają rozbiórce i utylizacji, a otwór zamurowaniu. Poniżej przykładowe zdjęcie i zaznaczona lokalizacja dla przykładu z pomieszczenia 1/141. Czy w przypadku jak dla pom. 1/130 w zaznaczonym miejscu występuje naświetle?</p> 	<p>Nie, w pomieszczeniu 1/130 nie występuje naświetle w ścianie.</p>

		
27.	<p>Prosimy o podanie pomieszczeń, podlegających remontowi, w których obecnie występują sufity podwieszone podlegające rozbiórce i utylizacji. Proszę o podanie rodzajów sufitów.</p>	<p>Poniżej zestawienie głównych elementów sufitowych do rozbiórki i utylizacji:</p> <p>Pomieszczenia: 0/20A, 0/44A, 0/54, 0/55, 0/65, 1/135, 1/136, 1/146, 2/202, 2/2023, 2/241, 2/242, 2/253/ 3/344, 3/345, 3/357,3/361 – sufit z kasetonów z wełny mineralnej.</p> <p>Pomieszczenia: 020B i C – sufit podwieszany g-k.</p> <p>Pomieszczenie 053 – sufit z kasetonów blaszanych perforowanych, częściowo komora akustyczna.</p>

		<p>Korytarze, część klatki schodowej KS2 – sufit z kasetonów blaszanych perforowanych, część z kasetonów z wełny mineralnej.</p> <p>Należy przewidzieć wymianę skorodowanych tynków ścian i sufitów – do wyceny przyjąć około 5% ilości tynków.</p>
28.	<p>Prosimy o potwierdzenie, iż założenia projektu budowlanego dot. podziału stref pożarowych części budynku B1 i B2 są zgodne z obowiązującymi przepisami oraz postanowieniem PKW PSP z dnia 29.09.2022 r., a także mają zostać utrzymane w formie zgodnej z przekazanym projektem budowlanym?</p>	<p>Zamawiający potwierdza, że założenia projektu budowlanego dotyczące podziału stref pożarowych części budynku B1 i B2 są zgodne z obowiązującymi przepisami oraz postanowieniem warunkowym PKW PSP z dnia 29.09.2022 r. oraz mają zostać utrzymane w formie zgodnej z przekazanym projektem budowlanym.</p>
29.	<p>Prosimy o przekazanie informacji nt. planowanych obciążeń stropów, czy założyć ma obciążenia normowe czy też przewidywane są obciążenia ponadnormatywne?</p>	<p>Należy przyjąć obciążenia normowe, z wyjątkiem wskazanych w PFU pomieszczeń, tj. 1/152, 2/205a, gdzie należy zaprojektować i wykonać wzmocnienie stropu.</p>
30.	<p>Prosimy o przekazanie wykazu wyposażenia przewidzianego do zachowania i zabezpieczenia przez Wykonawcę.</p>	<p>Zamawiający wyjaśnia, że zakres wyposażenia przewidzianego do zachowania i zabezpieczenia przez Wykonawcę opisany został w PFU, są to m.in.:</p> <ul style="list-style-type: none"> • suwnica – pom. 1/141, • kotary – pom. 0/20A, • dygestorium – pom. 0/62, • system monitoringu zewnętrznego na elewacji. <p>W branży sanitarnej urządzenia i instalacje istniejące w obiekcie w części objętej remontem i przebudową – np. klimatyzatory, centrale wentylacyjne, układy wentylacji, 2xszklana umywalka z baterią itp.).</p>
31.	<p>Prosimy o przekazanie wymagań Zamawiającego w zakresie wytworzenia i przetwórstwa odpadów.</p>	<p>Zgodnie z obowiązującymi przepisami prawa.</p>

32.	<p>Prosimy o potwierdzenie, że w zakresie wykonania izolacji ścian fundamentowych budynku istniejącego należy przewidzieć: odkopanie ścian do poziomu spodu ścian fundamentowych, izolację przeciwwilgociową istniejących ścian fundamentowych, ocieplenie ścian fundamentowych, zabezpieczenie ocieplenia folią kubelkową, zasypkę z odkładu. Oferent prosi o potwierdzenie, że w zakresie wykonania izolacji przeciwwilgociowej i cieplnej Zamawiający oczekuje spełnienia jedynie minimalnych wymagań określonych w punktach 3.11.3 i 3.11.4 PW/PB oraz punktach 20 i 21 PFU.</p>	<p>Zamawiający potwierdza zakres wykonania izolacji ścian fundamentowych istniejącego budynku.</p> <p>Ponadto, Zamawiający potwierdza, że oczekuje spełnienia minimalnych wymagań określonych w punktach 3.11.3 i 3.11.4 PW/PB oraz punktach 20 i 21 PFU. Zamawiający dodaje, że współczynnik przenikania ciepła, a co za tym idzie grubości izolacji termicznej dla tych przegród muszą spełniać aktualnie obowiązujące przepisy.</p>
33.	<p>Prosimy o potwierdzenie, że wszystkie rozwiązania zamienne objęte postanowieniem PKW PSP z dnia 29.09.2022 r. zostały ujęte w przekazanej dokumentacji projektowej projektu budowlanego/ wykonawczego i mogą zostać powielone i wykonane zgodnie z tą dokumentacją.</p>	<p>Zamawiający wyjaśnia, że rozwiązania zamienne zostały uwzględnione w projekcie budowlanym w zakresie punktów nr 1, 2 (oddymianie klatek schodowych), nr 4, 5 rozwiązania dodatkowe (pokontrolne) zostały uwzględnione w dokumentacji powykonawczej w zakresie pkt 1 i 2 (kurtyna dymowa i doposażenie części strefy pożarowej SP4 w system sygnalizacji pożarowej).</p> <p>Ewentualne uzyskanie wymaganej klasy REI60 dla ścian murowanych gr. 12 cm w osiach A-B/17 na klatce schodowej KS2 należy zweryfikować, w razie potrzeby zaprojektować i wykonać dodatkową obudowę.</p>
34.	<p>Prosimy o informację, czy jakiegokolwiek rozwiązania zamienne objęte postanowieniem PKW PSP z dnia 29.09.2022 r. zostały wykonane w obiekcie, a jeżeli nie to prosi o potwierdzenie, że należy je wycenić i są objęte przedmiotem zamówienia?</p>	<p>Zamawiający wyjaśnia, że rozwiązania zamienne objęte postanowieniem PKW PSP z dnia 29.09.2022 r. zostały wykonane w części budynku, która była objęta etapem I remontu. Pozostały zakres należy wykonać zgodnie z zapisami PFU.</p>
35.	<p>Prosimy o wskazanie dokładnych grubości ścian zewnętrznych prefabrykowanych oraz murowych dla poszczególnych kondygnacji.</p>	<p>Ściany zewnętrzne parteru murowane grubości 24 cm, powyżej parteru podłużne prefabrykowane ściany żelbetowe grubości ok. 10 cm + styropian gr. ok. 5 cm, płyta osłonowa</p>

		<p>żelbetowa gr. ok. 5 cm, ściany szczytowe murowane gr. 24 cm lub żelbetowe gr. 18 cm ze ścianką osłonową z klinkieru o grubości ok. 6 cm. Ściany są dodatkowo ocieplone styropianem grubości ok. 5 cm. Po stronie Wykonawcy konieczne jest usunięcie warstw starego styropianu oraz zaprojektowanie i wykonanie kotwienia ścian osłonowych do ścian nośnych lub rozbiórka części ścian osłonowych.</p>
36.	<p>Prosimy o podanie grubości ścian wydzielających klatki schodowe od pozostałych pomieszczeń.</p>	<p>Ściany są w większości żelbetowe gr. ok. 18 cm lub murowane gr. 24 cm, miejscowo murowane (oś 17/AB) z cegły gr. 12 cm (należy zaprojektować i wykonać ewentualną dodatkową ich obudowę do wymaganej klasy pożarowej REI60).</p>
37.	<p>Prosimy o udostępnienie przekroju podłużnego budynku, do dokumentacji załączone wyłącznie 3 przekroje poprzeczne.</p>	<p>Zamawiający nie udostępnia, gdyż nie posiada innych przekrojów niż załączone do dokumentacji przetargowej.</p>
38.	<p>Prosimy o potwierdzenie obecnego rozwiązania technicznego nadbudówki – zgodnie z opisem technicznym projektu wykonawczego nadbudówka przykryta jest stropem gęstożebrowym DZ-3. Zgodnie z przekrojem 1-1 występuje tam płyta żelbetowa gr. 10 cm. Jakie warstwy obecnie znajdują się na stropie? Czy Zamawiający przewiduje konieczność wzmocnień konstrukcji?</p> 	<p>Zamawiający wyjaśnia, że nadbudówka przykryta jest płytą żelbetową, na tym szlichta wyrównawcza pokryta kilkoma warstwami papy. Warstwy powyżej płyty żelbetowej należy usunąć i zutylizować.</p> <p>Na dachu nadbudówki występują kominy wentylacji grawitacyjnej. W związku przewidzianą wentylacją grawitacyjną niepotrzebne kominy należy usunąć i zutylizować.</p> <p>Decyzja o ewentualnym wzmocnieniu konstrukcji jest po stronie Wykonawcy (projektanta).</p>

39.	<p>Uprzejmie prosimy o przesunięcie terminu składania oferty o 2 tygodnie tj. na 16.07.2025 r. Dodatkowy czas jest nam niezbędny do złożenia rzetelnej i konkurencyjnej oferty. Wyznaczenie właściwych granic czasowych na przygotowanie oferty leży w interesie Zamawiającego ponieważ zapewnia możliwość rzetelnego oszacowania wszystkich elementów cenotwórczych i pozwala na zminimalizowanie wielu ryzyk związanych z realizacją zadania.</p>	<p>Zamawiający nie wyraża zgody na przedłużenie terminu składania ofert do dnia 16.07.2025 r.</p> <p>Jednocześnie Zamawiający informuje, że wyraża zgodę na przedłużenie terminu składania ofert w przedmiotowym postępowaniu do dnia 07.07.2025 r.</p>
40.	<p>Oferent prosi o potwierdzenie, że Zamawiający dysponuje wersją edytowalną dokumentacji projektowej (dwg, doc.) i przekaże te dane Wykonawcy do dalszej edycji.</p>	<p>Zamawiający potwierdza oraz równocześnie wyjaśnia, że wersja edytowalna dokumentacji projektowej zostanie udostępniona Wykonawcy, z którym zostanie zawarta umowa w sprawie zamówienia publicznego do dalszej edycji.</p>
41.	<p>Oferent prosi o potwierdzenie, że dla części robót objętych pierwotną dokumentacją projektową nadzór autorski będzie sprawować projektant części pierwotnej, a zapewnienie tego nadzoru odbędzie się sumptem Zamawiającego bez udziału Wykonawcy.</p>	<p>Zgodnie z zakresem przedmiotu zamówienia, opisanym w dokumentach zamówienia (np. § 1 projektu umowy – załącznika nr 4 do SWZ), Wykonawca zobowiązany jest do opracowania wielobranżowej dokumentacji projektowo–kosztorysowej (w tym projektu zamiennego budowlanego i projektów wykonawczych) oraz do sprawowania nadzoru autorskiego nad tą dokumentacją w toku realizacji robót budowlanych.</p> <p>Zamawiający informuje, że przedmiotem zamówienia nie jest sprawowanie nadzoru autorskiego nad dokumentacją projektową sporządzoną przez innych projektantów, w szczególności nad dokumentacją pierwotną z 2017 r., o ile dokumentacja ta nie stanowi elementu dokumentacji projektowej opracowywanej przez Wykonawcę w ramach niniejszego zamówienia.</p> <p>W przypadku, gdyby zaistniała potrzeba zaangażowania autora pierwotnej dokumentacji projektowej do sprawowania nadzoru autorskiego nad wybranym zakresem robót, decyzyja</p>

		o sposobie jego zapewnienia zostanie podjęta przez Zamawiającego w zależności od okoliczności i charakteru danego zagadnienia.
42.	Zgodnie z zapisami PFU: "W pomieszczeniach 2/243, 2/244 należy zaprojektować i wykonać punkty elektrycznologiczne PEL w ilościach 4x2xRJ45+4x4x230V komputerowe DATA, czerwone i 5x1x230V gniazda ogólne na każde pomieszczenie". Natomiast na rysunku nr T-12 podstawowego projektu we wskazanych pomieszczeniach zaprojektowane są po cztery zestawy na pomieszczenie 1x2xRJ45+4x1x230V. Prosimy o określenie w jakiej konfiguracji mają być zaprojektowane i zamontowane zestawy PEL.	<p>Należy zaprojektować i wykonać punkty elektryczno-logiczne PEL w konfiguracji wskazanej w PFU.</p> <p>Zapis w PFU należy rozumieć w taki sposób, że w każdym z pomieszczeń, tj. 2/243 i 2/244, należy zamontować po 4 zestawy podwójnych gniazd RJ45 (4x2xRJ45) oraz po cztery zestawy czterech pojedynczych gniazd komputerowych DATA, czerwonych (4x4x230V) i po 5 gniazd pojedynczych ogólnych.</p>
43.	Prosimy Zamawiającego o uszczegółowienie zakresu robót, których opis znajduje się w PFU pkt. 6.3.5.2.10 Instalacje elektryczne ppkt. I) „Należy zaprojektować i wykonać instalację dzwonkową na korytarzach II p. i III p. w osi 20 – 21.”	Zamawiający wyjaśnia, że należy zaprojektować i wykonać instalację dzwonkową składającą się z instalacji przewodowej, łącznika dzwonkowego oraz dzwonka umieszczonego wewnątrz korytarzy II p. i III p.
44.	Zgodnie z zapisami PFU w pom. nr 0/20A Sala Rady Wydziału należy zaprojektować i zamontować 12 kpl. puszek podłogowych wyposażonych „w gniazda wtykowe komputerowe, DATA, czerwone, z kluczem zabezpieczającym w ilościach 24x2x230V w każdej puszcze podłogowej”. Prosimy Zamawiającego o potwierdzenie takiego wyposażenia puszek podłogowych i podanie w jakiej ilości zaprojektować moduły gniazd RJ45?	<p>Zamawiający wyjaśnia, że w pom. nr 0/20A Sala Rady Wydziału należy zaprojektować i zamontować 12 kpl. puszek podłogowych wyposażonych „w gniazda wtykowe komputerowe, DATA, czerwone, z kluczem zabezpieczającym w ilościach 1x2x230V w każdej puszcze podłogowej”.</p> <p>Zapis 1x2x230V należy rozumieć w taki sposób, że w każdej puszcze podłogowej powinien zostać zaprojektowany i wykonany jeden zestaw z dwoma gniazdami (łącznie 2 szt. gniazd pojedynczych w każdej puszcze podłogowej) wtykowymi komputerowymi, DATA, czerwonymi, z kluczem zabezpieczającym.</p> <p>Nie należy projektować i wykonywać modułów gniazd RJ45 w puszkach podłogowych w pomieszczeniu nr 0/20A Sala Rady Wydziału.</p>

45.	<p>Zgodnie z projektem podstawowym urządzenia systemu AV miały być zamontowane w pomieszczeniach nr 0/52, 0/53, 2/239, 3/302, 3/331, 3/365. Na podstawie zapisów w PFU urządzenia AV mają pojawić w pomieszczeniach nr 0/20, 0/20e, 0/51, 0/52, 1/101, 1/104, 1/137, 3/361, 3/365. Pomieszczenia nr 0/52 i 3/365 powtarzają się. Pomieszczenie nr 3/302 zgodnie z zał. nr 6 PFU „zestawienie zmian względem projektu pierwotnego ARCHICAD ze stycznia 2017 r.” zmienia swoją funkcję. Prosimy o wskazanie pomieszczeń, w których docelowo mają być zamontowane urządzenia systemu AV.</p>	<p>Zamawiający wyjaśnia, że należy zaprojektować i wykonać systemy multimedialne w pomieszczeniach 0/20, 0/20e, 0/51, 0/52, 1/101, 1/104, 1/137, 3/361, 3/365, zgodnie z wytycznymi opisanymi w pkt. 6.3.5.2.9 PFU <i>System audio wideo AV</i>.</p>
46.	<p>PFU / Instalacje elektryczne. - pkt 6.3.5.2.10 ppkt m) - "W pomieszczeniu 0/20A Sali Rady Wydziału należy zaprojektować i wykonać 12 kpl. puszek podłogowych wyposażonych w gniazda wtykowe komputerowe, DATA, czerwone, z kluczem zabezpieczającym w ilościach 24x2x230V w każdej puszcze podłogowej".</p> <p>Pytanie - Jak należy odczytać zapis o ilości gniazd = 24x2x230V? Czy tzn., że w każdej puszcze podłogowej należy zainstalować 48 gniazd 230V DATA?</p>	<p>Zamawiający wyjaśnia, że w pkt 6.3.5.2.10 ppkt m) PFU jest błąd. Zamawiający dokonuje modyfikacji zapisu w pkt 6.3.5.2.10 ppkt m) PFU, poprzez zastąpienie wyrażenia „24x2x230V” właściwym zapisem „1x2x230V”.</p> <p>Zapis 1x2x230V należy rozumieć, że w każdej puszcze podłogowej powinien zostać zaprojektowany i wykonany jeden zestaw z dwoma gniazdami (łącznie 2 szt. gniazd pojedynczych w każdej puszcze podłogowej) wtykowymi komputerowymi, DATA, czerwonymi, z kluczem zabezpieczającym.</p> <p>Tym samym, Zamawiający dokonuje właściwego poprawienia programu funkcjonalno-użytkowego, stanowiącego załącznik nr 5 do SWZ we wskazywanym zakresie, zgodnie z dokumentem „Program funkcjonalno-użytkowy WMFil – etap II po zmianie z dnia 18.06.2025 r.”</p>

Zamawiający informuje, iż na podstawie art. 137 ust. 1 Pzp, dokonuje zmiany treści SWZ oraz udostępnia zmienione dokumenty, zgodnie z poniższym:

- 1) program funkcjonalno-użytkowy o nazwie „Program funkcjonalno-użytkowy WMFil – etap II po zmianie z dnia 18.06.2025 r.”, który zastępuje dotychczasowy program funkcjonalno-użytkowy udostępniony pod nazwą „Program funkcjonalno-użytkowy WMFil – etap II po zmianie z dnia 11.06.2025 r.”,
- 2) projekt umowy – załącznik nr 4 do SWZ o nazwie „Załącznik nr 4 do SWZ – projekt umowy po zmianie z dnia 18.06.2025 r.”, który zastępuje dotychczasowy projekt umowy udostępniony pod nazwą „Załącznik nr 4 do SWZ – projekt umowy po zmianie z dnia 11.06.2025 r.”

Jednocześnie Zamawiający, na podstawie art. 137 ust. 6 Pzp, przedłuża termin składania ofert w następujący sposób:

- ofertę należy złożyć w terminie do dnia **07.07.2025 r. do godz. 11:00:00**,
- otwarcie ofert nastąpi w dniu **07.07.2025 r. o godz. 11:05:00**, jednak nie później niż następnego dnia po dniu, w którym upłynął termin składania ofert wskazany w rozdziale XII pkt 4 SWZ.

Tym samym, zmianie ulega również termin związania ofertą, określony w rozdziale XIV pkt 1 SWZ.

W związku z powyższym, Zamawiający udostępnia SWZ o nazwie „**SWZ – zmiana nr 2 z dnia 18.06.2025 r.**”, zastępującą dotychczasową SWZ.

Wprowadzone nowe dokumenty są obowiązujące dla prawidłowo złożonej oferty.

Pozostałe zapisy SWZ pozostają bez zmian.

Z poważaniem
Przewodnicząca Komisji Przetargowej
Patrycja Chajec

Załączniki:

- 1) Przekazanie terenu – mapka pogładowa,
- 2) Załącznik nr 6 - WMFil zestawienie zmian w projekcie 10.06.2025.